

INSTRUCCIONES DE OPERACIÓN Y LISTA DE PARTES

# Revolvedora

M A Y O 2 0 1 2 P O W E R M I X 2 0



EQUIPOS ESPECIALES  
**MPOWER** SA DE CV

Km. 126.5, Carr. Fed. México-Puebla  
Momoxpan, Cholula, Pue. CP 72760  
Lada sin costo 01 800 506 82 86  
ventas@mpower.com.mx



Pag

|                               |   |
|-------------------------------|---|
| - Reglas de seguridad         | 1 |
| - Instrucciones de operación  | 1 |
| - Mantenimiento y lubricación | 2 |
| - Remolque                    | 3 |
| - Datos técnicos              | 3 |
| - Dimensiones                 | 3 |
| - Arranque del motor          | 4 |
| - Mantenimiento del motor     | 6 |
| - Lista de partes             | 8 |

# Contenido

## NOTA:

El contenido de este catalogo esta sujeto a cambio sin previo aviso

Importante

### PARA PEDIR PARTES :

- 1) Comunicarse con su distribuidor autorizado, o
- 2) Hablar a:  
EQUIPOS ESPECIALES **MPOWER SA DE CV**  
Km. 126.5, Carr. Fed. México-Puebla  
Momoxpan, Cholula, Pue. CP 72760  
Tel [01 222] 225 99 35 o bien a  
Lada sin costo 01 800 506 82 86  
Ventas@mpower.com.mx
- 3) Tener listo el Numero de Parte que usted requiera

REVOLVEDORA PARA CONCRETO





## REGLAS DE SEGURIDAD

Antes de poner a funcionar esta mezcladora, estudie completamente el manual de la máquina (incluido).

Mantenga personas no autorizadas alejadas de la mezcladora.



Utilice solamente repuestos POWER MIX; solicítelos a través de cualquier Distribuidor Autorizado. Por la seguridad de usted y otras personas, es necesario que observe lo siguiente:

- La mezcladora deberá estar bien colocada.
- La barra remolque deberá estar Alojada.
- La mezcladora deberá tener un correcto servicio. Deberá permanecer limpia y en buenas condiciones de Operación.
- Nunca efectúe algún trabajo de mantenimiento en la mezcladora mientras esté en operación.
- Mantenga alejadas manos y ropa de partes en movimiento.
- Nunca introduzca sus manos o algún objeto sólido en la olla mientras la mezcladora esté en operación.
- Evite contacto con partes calientes del motor.
- Nunca opere la mezcladora sin la caseta del motor.
- Nunca opere la mezcladora en atmósferas explosivas, poco ventiladas o áreas cerradas.
- No opere el motor a Motor 13HP a más de 2,400 RPM



Para obtener un servicio prolongado y confiable de esta unidad, es importante que efectúe periódicamente mantenimiento en motor y mecanismos de la mezcladora.

## ANTES DE ARRANQUE

- Siempre revise el nivel de aceite en el motor.
- Deberá estar seguro que todas las partes sujetas con tornillos estén bien apretadas.
- Llene el tanque de combustible con gasolina limpia.
- Lea cuidadosamente el manual de operación del motor.
- Engrase todos los puntos de lubricación como se indica en **Mantenimiento y Lubricación**.



## PRECAUCIÓN

Nunca llene el tanque del combustible cuando esté operando el motor.

- No mezcle aceite con gasolina.

## INSTRUCCIONES DE OPERACIÓN

Con la olla operando entre 28 y 32 RPM (ver página 3, Velocidad de operación del Motor):

- \* 1. Ponga en la olla la cantidad de agua necesaria.
- \* 2. Agregue la cantidad de grava requerida.
- \* 3. Agregue la cantidad de cemento requerida.
- \* 4. Agregue la cantidad de arena requerida.

• Después del tiempo requerido para la mezcla, descárguela sujetando firmemente el volante con una mano, desengrane la palanca de bloqueo con la otra; descargue usando ambas manos en el volante.

• Prevenga accidentes en la descarga. Nunca levante la palanca de bloqueo sin afianzar el volante firmemente.

• En accidentes de descarga no trate de detener el volante, podría resultar lesionado y averiar el sistema de descarga.

\* Ver TABLA DOSIFICADORA - PAG. 13 -

Reglas y Datos







# Instrucciones



- Asegúrese que la palanca de bloqueo esté bien engranada después de descargar el concreto y recargar la olla.

## LIMPIEZA

Para una buena calidad de concreto y buen servicio de la olla, lávela interior y exteriormente al término de cada día de operación. En la limpieza interior de la olla use una mezcla de grava y agua por 1 ó 2 Minutos.

## PARO

Para apagar el motor gire el **botón de paro** ubicado en el mismo.

## MANTENIMIENTO Y LUBRICACIÓN

Para obtener un prolongado y confiable servicio de esta unidad es necesario efectuar periódicamente mantenimiento en el motor y Máquina.

- Verifique el nivel de aceite en el motor Diariamente.

- Engrase semanalmente:

① soporte de horquilla

② eje de volante

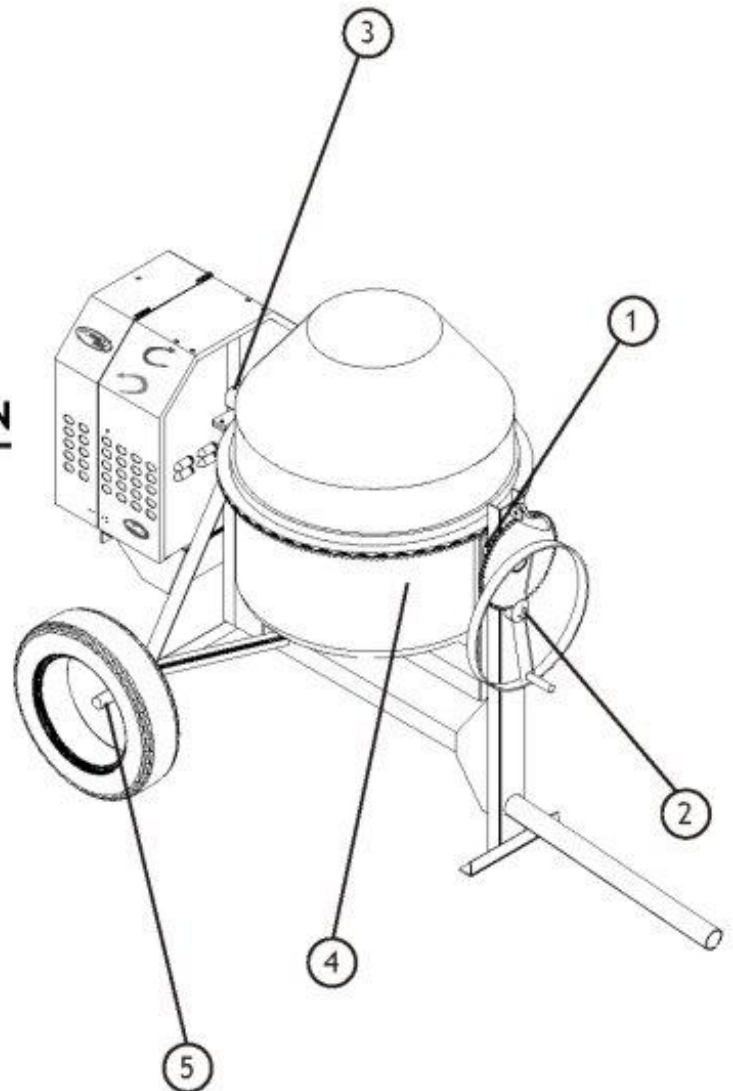
③ soporte posterior de horquilla

- Cada seis meses

④ eje olla NO DESARMAR, el sistema es

libre de mantenimiento. Hasta 30,000 hrs. de trabajo.

⑤ engrase las masas de rueda





## REMOLQUE

Esta unidad **ESTÁ FABRICADA PARA REMOLCARSE A BAJA VELOCIDAD.**  
Su velocidad máxima de remolque es de 50 km/h.

Antes de remolcar verifique lo siguiente:

- Verifique que las mazas de rueda estén engrasadas
- Verifique que las tuercas de las ruedas estén bien apretadas
- Verifique que la presión de las llantas sea de 20-22 lb/pulg<sup>2</sup>. (PSI)
- No remolque la unidad a menos que la barra esté en su lugar.

## VELOCIDAD de operación del motor.

Para que la olla trabaje de 28 a 32 RPM el motor a gasolina debe girar a 2,300 - 2,400 RPM en motor de 13 HP ésta es la velocidad ideal de giro de la olla para obtener un mezclado homogéneo.

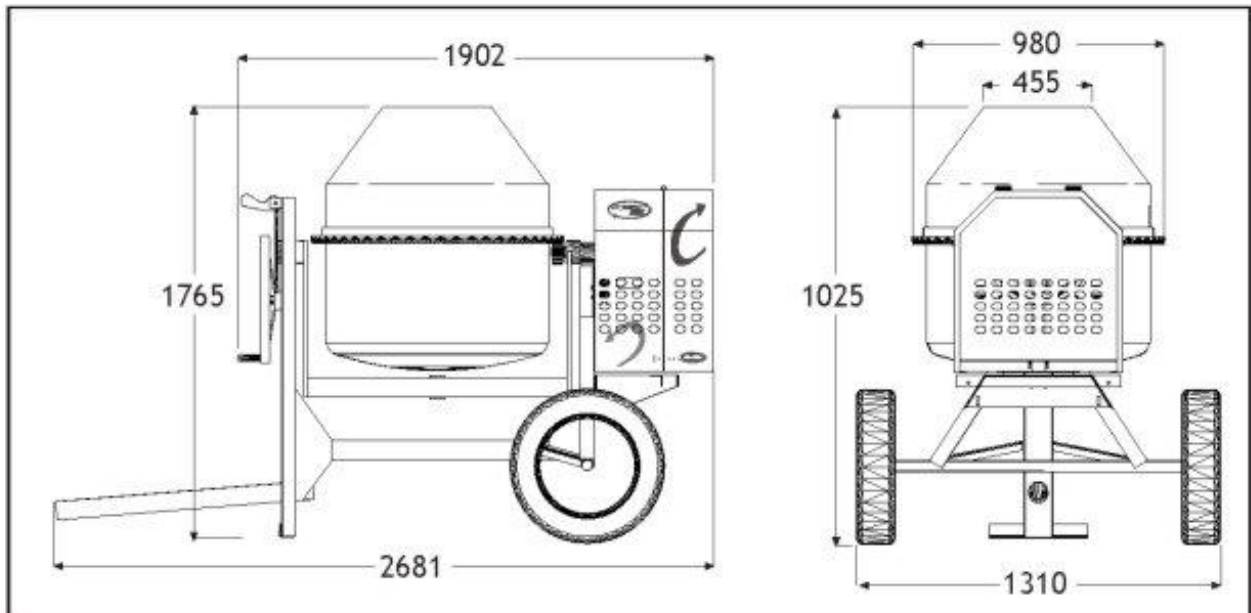
**EL MOTOR NO DEBE OPERARSE A MÁS DE ESTA VELOCIDAD.**

## DATOS TÉCNICOS

- Modelo: Concretera **POWER MIX 20**
- Capacidad: 2 Sacos
- Volumen de la olla: 470 Lts. (16.6 FT<sup>3</sup>)
- Capacidad de la mezcla 380 Lts. (13.5 FT<sup>3</sup>)
- Producción por hora: 7.6 m<sup>3</sup>
- Ciclo de trabajo 3 minutos aprox.
- Diámetro de la boca de la olla 455mm (17.91")
- Diámetro del cuerpo de la olla 870mm (34")
- 2 Llantas rin 13

NOTA: DIMENSIONES Y DISEÑO DE LA MÁQUINA SUJETOS A CAMBIO SIN PREVIO AVISO.

Dimensiones



Remolque

Velocidad  
Datos  
Técnicos

REVOLVEDORA PARA CONCRETO







## ARRANQUE DEL MOTOR

### ANTES DE ARRANCAR

1. Lea las instrucciones de seguridad al principio de este manual.
2. Limpie la mezcladora, retire el polvo o impurezas, particularmente en la entrada del enfriador del aire del motor, el carburador y el filtro de aire.
3. Revise el filtro de aire que no tenga polvo o impurezas. Si el filtro de aire está sucio, cámbielo por uno nuevo, según se requiera.
4. Revise el carburador que no tenga polvo o impurezas, por la parte externa. Límpielo en seco con una compresora de aire.
5. Revise las tuercas de seguridad y los tornillos que estén apretados.

### REVISE EL ACEITE DEL MOTOR

1. Para revisar el nivel del aceite del motor, coloque la mezcladora cuidadosamente a nivel del piso con el motor detenido.
2. Retire la varilla medidora del orificio para el llenado de aceite del motor (Fig 1) y límpiela.

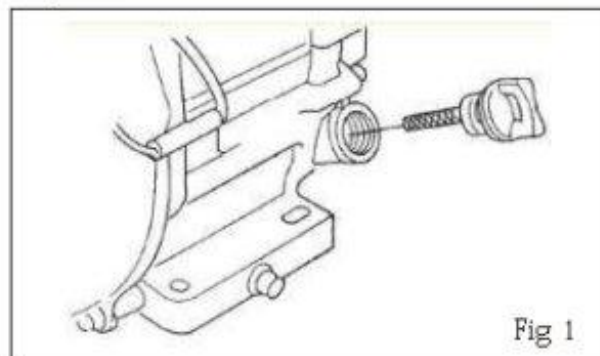


Fig 1

3. Meta y saque la varilla medidora sin atornillar, del tubo del llenado de aceite. Revise el nivel de aceite que muestra la varilla.
4. Si el nivel de aceite está bajo (Fig 1) llene por la orilla del orificio con el tipo de aceite recomendado (Tabla 1).

### TABLA 1. TIPO DE ACEITE

| Estación         | Temperatura     | Tipo de aceite |
|------------------|-----------------|----------------|
| Verano           | 25°C ó más alta | SAE 10W-30     |
| Primavera/ Otoño | 25°C-10°C       | SAE 10W-30/20  |
| Invierno         | 0°C ó más baja  | SAE 10W-10     |



### COMBUSTIBLE EXPLOSIVO



### REVISE EL COMBUSTIBLE

Si su mezcladora tiene un motor a gasolina, determine si el combustible está bajo, en este caso retire el tapón de llenado de combustible y abastezca con gasolina que sea **sin plomo**. El combustible es altamente inflamable y puede ser peligroso si no se maneja adecuadamente. **PROHIBIDO FUMAR** mientras reabastece. **NO INTENTE** reabastecer la mezcladora si el motor está **caliente o funcionando**.

1. Retire el tapón de gasolina localizado en la parte superior del tanque de combustible.
2. Visualmente inspeccione si el nivel de combustible está bajo, en este caso, reabastezca con gasolina sin plomo.
3. Cuando reabastezca, asegúrese de usar una coladera para filtrar. **NO SOBRELLENE**. Limpie cualquier derrame de combustible de manera **¡INMEDIATA!**

### REVISE LA BANDA-V

Una banda-V desgastada o dañada puede afectar adversamente el rendimiento de la mezcladora. Si la banda-V está defectuosa o gastada simplemente reemplácela.

### REVISE LAS ASPAS

Revise que las espas no estén desgastadas. Si usa una olla de metal y las espas están desgastadas, reemplace la olla completa. Recuerde que las espas están soldadas a la olla. Si usa olla de polietileno, reemplace las espas usando el número de partes en la sección de partes que indice este manual.

Datos y Reglas





## ARRANQUE DEL MOTOR (a gasolina solamente)

Los siguientes pasos especifican el procedimiento de arranque del motor. Dependiendo del tipo de motor empleado en la mezcladora, los pasos pueden variar ligeramente. Si la mezcladora tiene motor eléctrico haga caso omiso a esta sección.

1. Mueva la palanca de cierre del combustible (Fig 2) a la posición "ON" "ABIERTO"



Fig 2. Palanca de cerrado de combustible

2. Para arrancar el motor en frío, mueva la palanca del ahogador (Fig 3) a la posición "CLOSED" "CERRADO"

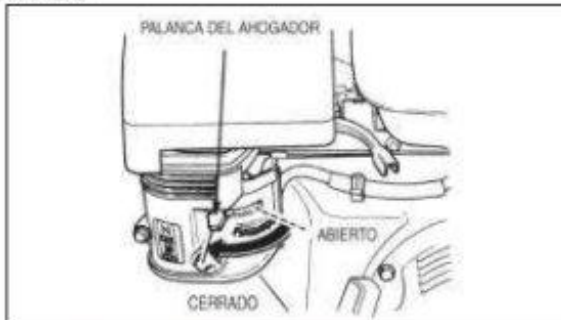


Fig 3. Palanca del ahogador

3. Mueva la palanca de acelerador (Fig 4) lejos de la posición de disminuir, cerca del 1/3 de trayectoria de la posición de aumentar.

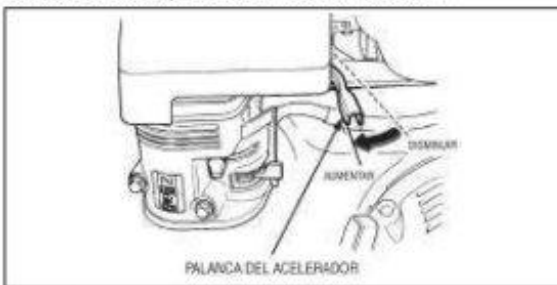
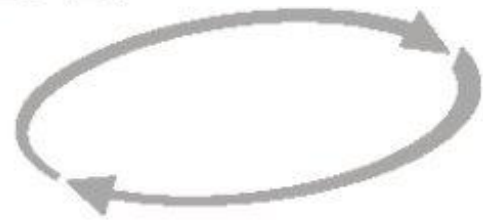


Fig 4. Palanca del acelerador

## Arranque



4. Gire el interruptor del motor (Fig 5) a la posición "ON" "ENCENDIDO"

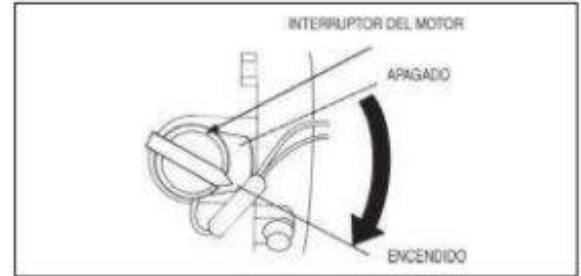


Fig 5. Interruptor del motor  
ON/OFF ENCENDIDO/APAGADO

5. Jale el asa de arranque (Fig 6) suavemente hasta sentir resistencia, después jale más fuerte. La olla empezará a girar en este momento.

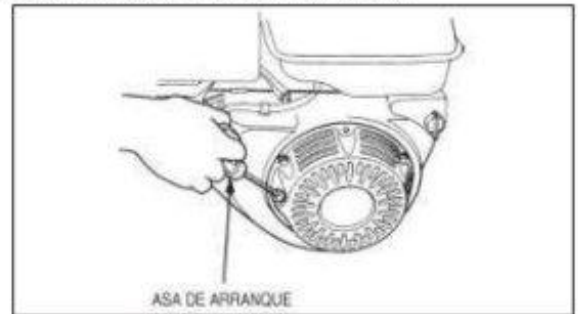


Fig 6. Asa de arranque

6. Una vez arrancado el motor después de 5 segundos regresar la palanca del ahogador (Fig 7) a la posición "ABIERTO"

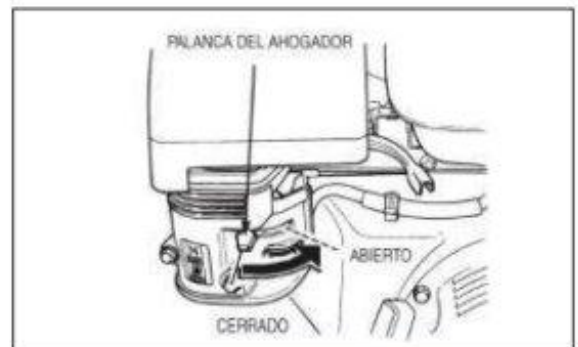


Fig 7. Regresar palanca del ahogador

REVOLVEDORA PARA CONCRETO







Use la Tabla 2. Como guía sobre el mantenimiento general cuando realice el servicio a su motor. Para información más detallada sobre el mantenimiento del motor, consulte el manual del fabricante del motor.

# Tabla para Plan

| TABLA 2. PLAN PARA EL MANTENIMIENTO DEL MOTOR |                                |   |                          |                        |                            |                             |
|---|--------------------------------|---|--------------------------|------------------------|----------------------------|-----------------------------|
| DESCRIPCIÓN (3)                               | OPERACIÓN                      | ANTES                                       | 1A. SEMANA<br>ó 10 HORAS | CADA MES<br>ó 25 HORAS | CADA 2 MESES<br>ó 50 HORAS | CADA 4 MESES<br>ó 100 HORAS |
| Aceite del motor                              | REVISE                         | X   |                          |                        |                            |                             |
|   | CAMBIE                         |   | X                        |                        |                            |                             |
| Filtrado de aire                              | REVISE                         | X   |                          |                        |                            |                             |
|   | CAMBIE                         |   |                          | X (1)                  |                            |                             |
| Todas las tuercas y tornillos                 | Vuelva apretar si es necesario | X   |                          |                        |                            |                             |
| Bujía   | REVISE-LIMPIE                  |   |                          |                        | X                          |                             |
|   | CAMBIE                         |   |                          |                        |                            | X                           |
| Aspas refrigerantes                           | REVISE                         |   |                          |                        | X                          |                             |
| Parachispas                                   | LIMPIE                         |   |                          |                        |                            | X                           |
| Tanque de combustible                         | LIMPIE                         |   |                          | X                      |                            |                             |
| Filtro de combustible                         | REVISE                         |   |                          | X                      |                            |                             |
| Régimen de marcha lenta                       | REVISE-AJUSTE                  |   |                          |                        |                            | X (2)                       |
| Calibración de la bujía                       | REVISE-AJUSTE                  |   |                          | X                      |                            |                             |
| Mangueras de combustible                      | REVISE                         | Cada 2 años (cambielas si es necesario) (2) |                          |                        |                            |                             |

(1) De servicio más frecuentemente cuando sea usada en áreas con mucho POLVO.

(2) A estos artículos les debe dar servicio solamente el distribuidor, a menos que tenga usted las herramientas adecuadas y sea mecánicamente hábil. Refiérase al Catálogo MPOWER para procedimientos de servicio.







## MANTENIMIENTO

Realice los procedimientos de mantenimiento periódicamente como se define en la Tabla 2 y en lo siguiente:

### DIARIAMENTE

- Retire completamente la acumulación de polvo y aceite del motor y el área de control. Limpie o reemplace los componentes del filtro de aire según sea necesario. Revise y de ser necesario apriete todas las abrazaderas.

### MENSUALMENTE

- Retire el tapón del llenado de combustible y limpie el interior del tanque
- Retire o limpie el filtro en el fondo del tanque
- Retire y limpie la bujía (Fig 8), posteriormente ajuste la calibración de la bujía a 0.6-0.7 mm (0.024-0.028 pulg).
- Esta unidad cuenta con ignición electrónica, la cual no necesita ajustes.



Fig 8. Filtro de aire del motor

### ACEITE DEL MOTOR

1. Drene el aceite del motor cuando el aceite está caliente, como se muestra en la Fig 9.
2. Retire el tornillo del drenaje del aceite y la tuerca de seguridad y drene el aceite en un recipiente apropiado.
3. Cambie el aceite con el tipo recomendado en la lista de la Tabla 2. NO sobrellene

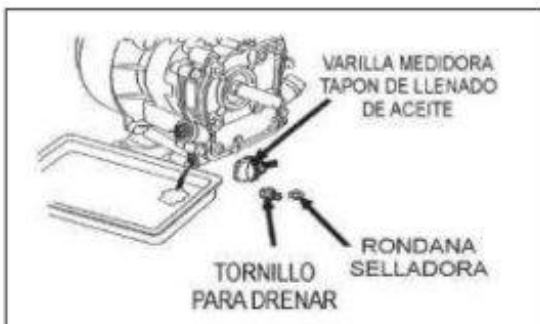


Fig 9. Aceite de motor (Drenado)

# Mantenimiento



## PELIGRO

NO USE gasolina como agente limpiador, ya que puede crear riesgo de fuego o una explosión

### FILTRO DE AIRE DEL MOTOR

1. Retire la cubierta del filtro de aire y el filtro de espuma como se muestra en la Fig 10.
2. Golpee ligeramente el filtro de papel varias veces en una superficie dura, para remover el polvo o soplo con una compresora de aire [sin exceder de 30 psi (207 kPa, 2.1 kgf/cm<sup>2</sup>)] a través del filtro por el lado de la cubierta. NUNCA cepille para limpiar. El cepillar hará que entre tierra entre las fibras. Cambie el filtro de papel si está demasiado sucio.
3. Limpie el filtro de espuma en agua tibia y jabonosa o en un solvente no inflamable. Límpielo y séquelo completamente. Sumerja el filtro en aceite de motor limpio y exprímalo completamente para retirar el exceso de aceite antes de instalarlo.

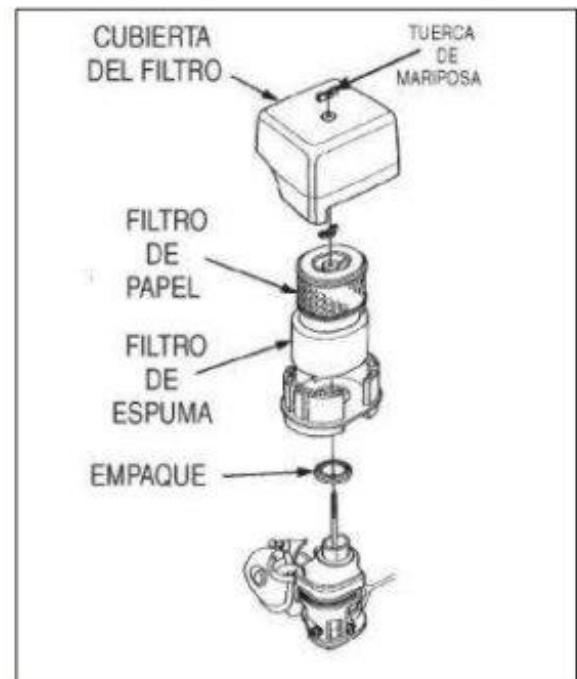


Fig 10. Calibración de la bujía

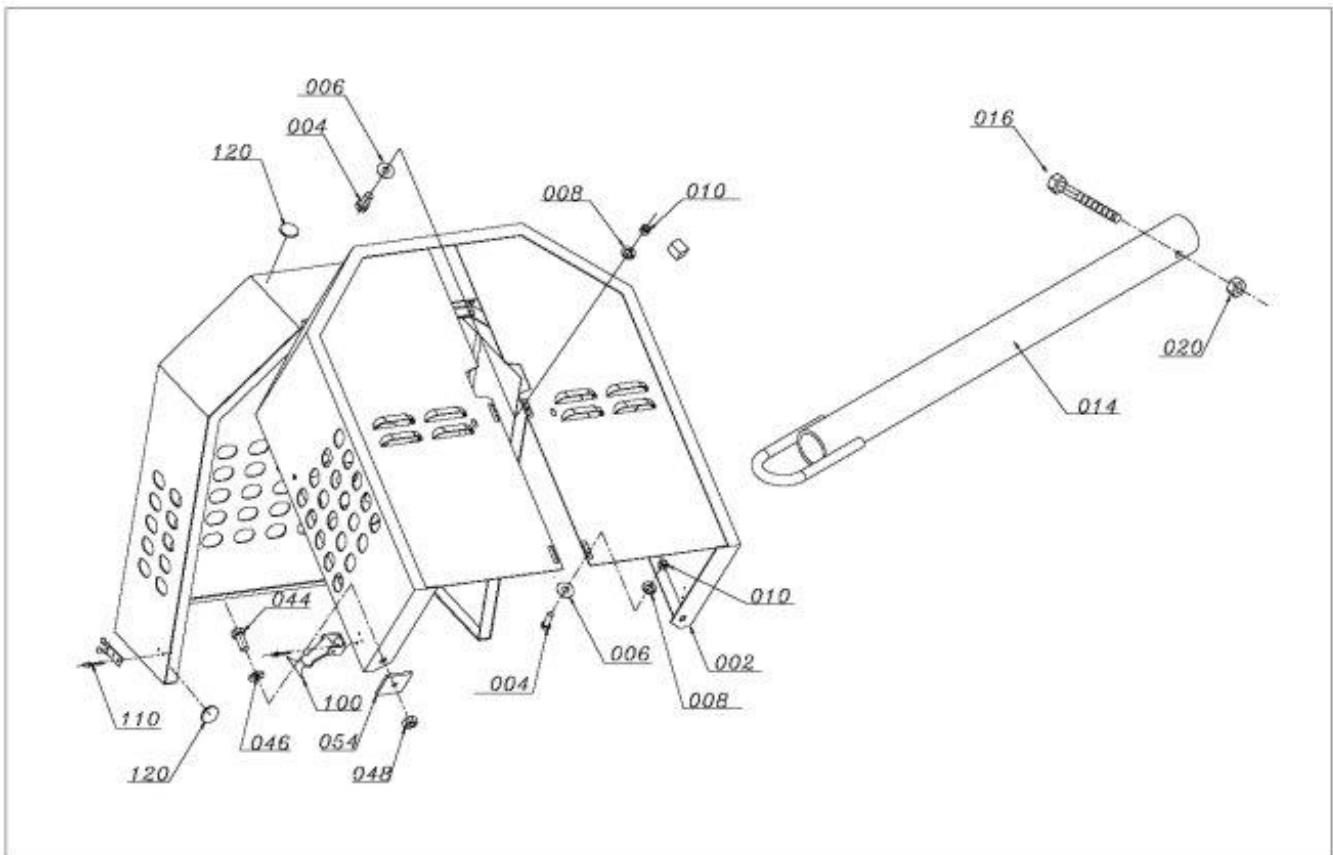
## REVOLVEDORA PARA CONCRETO





| SECUENCIA | No. PARTE | DESCRIPCIÓN                         | CANTIDAD | UM  |
|-----------|-----------|-------------------------------------|----------|-----|
| 2         | CIP519997 | CASETA POWERMIX-20                  | 1        | C/U |
| 4         | CIP492357 | TOR.C/H 1/4"NC X 1"G5"              | 4        | C/U |
| 6         | CIP492596 | RONDANA 1/4" PLANA G.               | 4        | C/U |
| 8         | CIP492622 | RONDANA 1/4" PRESION G.             | 4        | C/U |
| 10        | CIP492561 | TUERCA 1/4"NC HEX. G. G5            | 4        | C/U |
| 14        | CIP520025 | BARRA REMOLQUE MAXI-20              | 1        | C/U |
| 16        | CIP505492 | TOR.C/H 1/2"NC X 5, 1/2"G5          | 1        | C/U |
| 20        | CIP492584 | TUERCA 1/2"NC INS.N. G.             | 1        | C/U |
| 26        | CIP504440 | JCALC. VELOCIDAD MAXIMA             | 1        | C/U |
| 30        | CIP512915 | JCALC. PINTURA EN POLVO             | 1        | C/U |
| 34        | CIP520182 | MANUAL POWERMIX-20                  | 1        | C/U |
| 36        | CIP513206 | CALC. CODIGO DE BARRAS              | 2        | C/U |
| 44        | CIP492312 | TOR.C/H 3/8"NC X 1.1/4"G2           | 2        | C/U |
| 46        | CIP492598 | RONDANA 3/8" ESP. *                 | 2        | C/U |
| 48        | CIP492583 | TUERCA 3/8"NC INS.N. G.             | 2        | C/U |
| 50        | CIP504886 | BOLSA PLAS. 30 X 40 CMS CALIBRE 400 | 1        | C/U |
| 52        | CIP491028 | SUJETACABLES 2,5 X 95 MM            | 1        | C/U |
| 54        | CIP501028 | AMORTIGUADOR CASETA                 | 2        | C/U |
| 90        | CIP518523 | JCALC. ISO 9001:2000 NACIONAL       | 1        | C/U |
| 100       | 491010    | RUBBER HOOD FASTEN.NO.35R           | 2        | C/U |
| 110       | CIP503723 | REMACHE POP AM-54                   | 10       | C/U |
| 120       | CIP505186 | GOMA AMORTIGUADORA                  | 4        | C/U |
| 130       | CIP490790 | JCALC. PARO                         | 1        | C/U |
| 140       | CIP510784 | JCALC. PATENTE NO.9810546           | 1        | C/U |
| 150       | CIP518111 | JCALC. POWER MIX                    | 2        | C/U |
| 160       | CIP518112 | JCALC. MPOWER PARA POWER MIX        | 2        | C/U |
| 170       | CIP518113 | JCALC. FLECHA EN CURVA AZUL         | 2        | C/U |
| 180       | CIP518114 | JCALC. FLECHA EN CURVA AZUL         | 2        | C/U |

# COMPONENTES DE LA Caseta



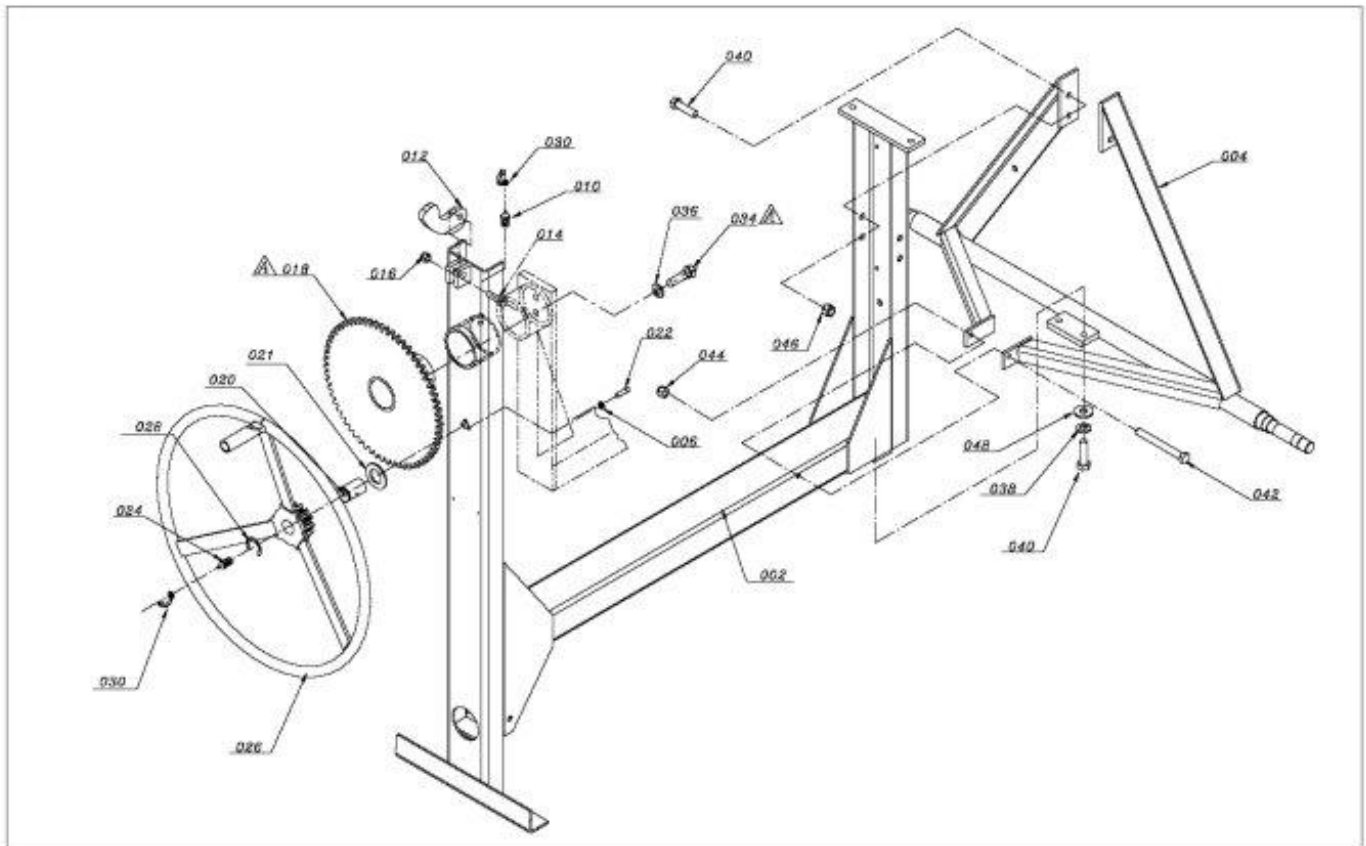
REVOLVEDORA PARA CONCRETO



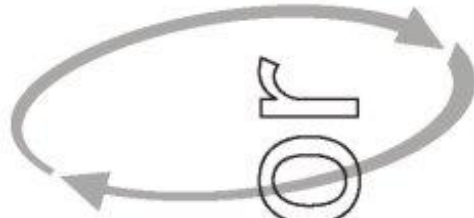


# COMPONENTES DEL Chasis

| SECUENCIA No. | PARTE     | DESCRIPCIÓN                            | CANTIDAD | UM  |
|---------------|-----------|--|----------|-----|
| 2             | CIP520027 | CHASIS MAXI-20                         | 1        | C/U |
| 4             | CIP520126 | EJE RUEDAS CON SOPORTES CHASIS MAXI-20 | 1        | C/U |
| 6             | CIP492623 | RONDANA 5/16" PRESION G.               | 3        | C/U |
| 10            | CIP491698 | GRASERA 1/8"NPT RECTA                  | 1        | C/U |
| 12            | EM490895  | PALANCA DE BLOQUEO Espesor 1/2"        | 1        | C/U |
| 14            | CIP492329 | TOR.C/H 1/2"NC X 1.3/4"G2              | 1        | C/U |
| 16            | CIP492584 | TUERCA 1/2"NC INS.N. G.                | 1        | C/U |
| 18            | CIP520038 | CATARINA MAXI-20                       | 1        | C/U |
| 20            | CIP516534 | EJE PI-ON VOLANTE MAXI-10              | 1        | C/U |
| 21            | CIP504447 | RONDANA 1.1/4" PLANA G.                | 1        | C/U |
| 22            | CIP492259 | TOR.C/A 5/16"NC X 3/4"                 | 3        | C/U |
| 24            | CIP491698 | GRASERA 1/8"NPT RECTA                  | 1        | C/U |
| 26            | CIP520018 | VOLANTE MAXI-20                        | 1        | C/U |
| 28            | CIP513642 | ANILLO RETENCION 5133-118              | 1        | C/U |
| 30            | CIP491008 | CUBRE GRASERA A. D 1/8"                | 2        | C/U |
| 34            | CIP492410 | TOR.C/H 5/8"NC X 2.1/2"G5              | 2        | C/U |
| 36            | CIP492627 | RONDANA 5/8" PRESION G.                | 2        | C/U |
| 38            | CIP492626 | RONDANA 1/2" PRESION G.                | 2        | C/U |
| 40            | CIP492392 | TOR.C/H 1/2"NC X 1"G5                  | 6        | C/U |
| 42            | CIP520138 | TOR.C/H 3/8"NC X 5.1/2"G5 GALVANIZADO  | 1        | C/U |
| 44            | CIP492583 | TUERCA 3/8"NC INS.N. G.                | 1        | C/U |
| 46            | CIP492584 | TUERCA 1/2"NC INS.N. G.                | 4        | C/U |
| 48            | CIP504322 | RONDANA 1/2" PLANA G.                  | 2        | C/U |

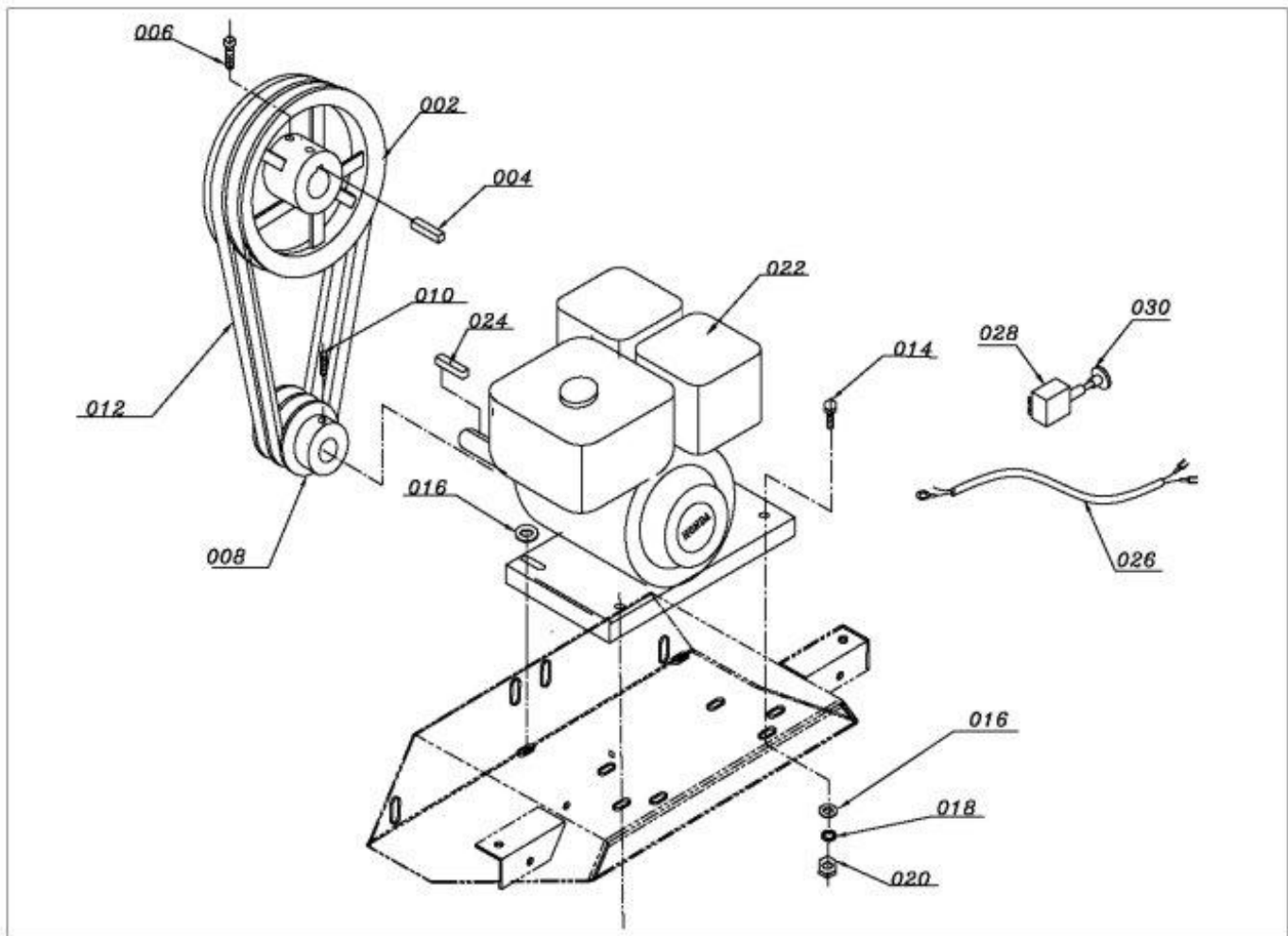


REVOLVEDORA PARA CONCRETO



# COMPONENTES DEL Motor

| SECUENCIA | No. PARTE  | DESCRIPCIÓN                            | CANTIDAD | UM  |
|-----------|------------|--|----------|-----|
| 2         | CIP520232  | POLEA S-B 2R 406.4 MM                  | 1        | C/U |
| 4         | CIP502644  | CU-A 1/4" X 65 MM                      | 2        | C/U |
| 6         | CIP492476  | OPR.S. 5/16"NC X 3/4" G.               | 2        | C/U |
| 8         | CIP520083  | POLEA S-B 2R 63.5 MM FLECHA 25mm       | 1        | C/U |
| 8         | CIP519940  | POLEA S-B 2R 63.5 MM MOTOR BRIGGS 13HP | 1        | C/U |
| 10        | CIP492468  | OPR.A. 5/16"NC X 1/2" MOL.W35          | 1        | C/U |
| 12        | CIP504076  | BANDA V SECCION B-57                   | 2        | C/U |
| 14        | CIP492378  | TOR.C/H 3/8"NC X 1.3/4"G5              | 4        | C/U |
| 16        | CIP492598  | RONDANA 3/8" ESP. *                    | 6        | C/U |
| 18        | CIP492624  | RONDANA 3/8" PRESION G.                | 4        | C/U |
| 20        | CIP492554  | TUERCA 3/8"NC HEX. G. G5               | 4        | C/U |
| 21        | CIP490482  | ACEITE SAE-30                          | 1.05     | L   |
| 22        | CIP514872  | MOTOR MPOWER 13HP BASICO               | 1        | C/U |
| 22        | CIP521084  | MOTOR BRIGGS 13HP                      | 1        | C/U |
| 26        | CIP510573C | ARNES                                  | 1        | C/U |
| 28        | 29173-001  | SWITCH DE PARO                         | 1        | C/U |
| 30        | 29174-001  | PERILLA ROJA PARA SWITCH               | 1        | C/U |



REVOLVEDORA PARA CONCRETO

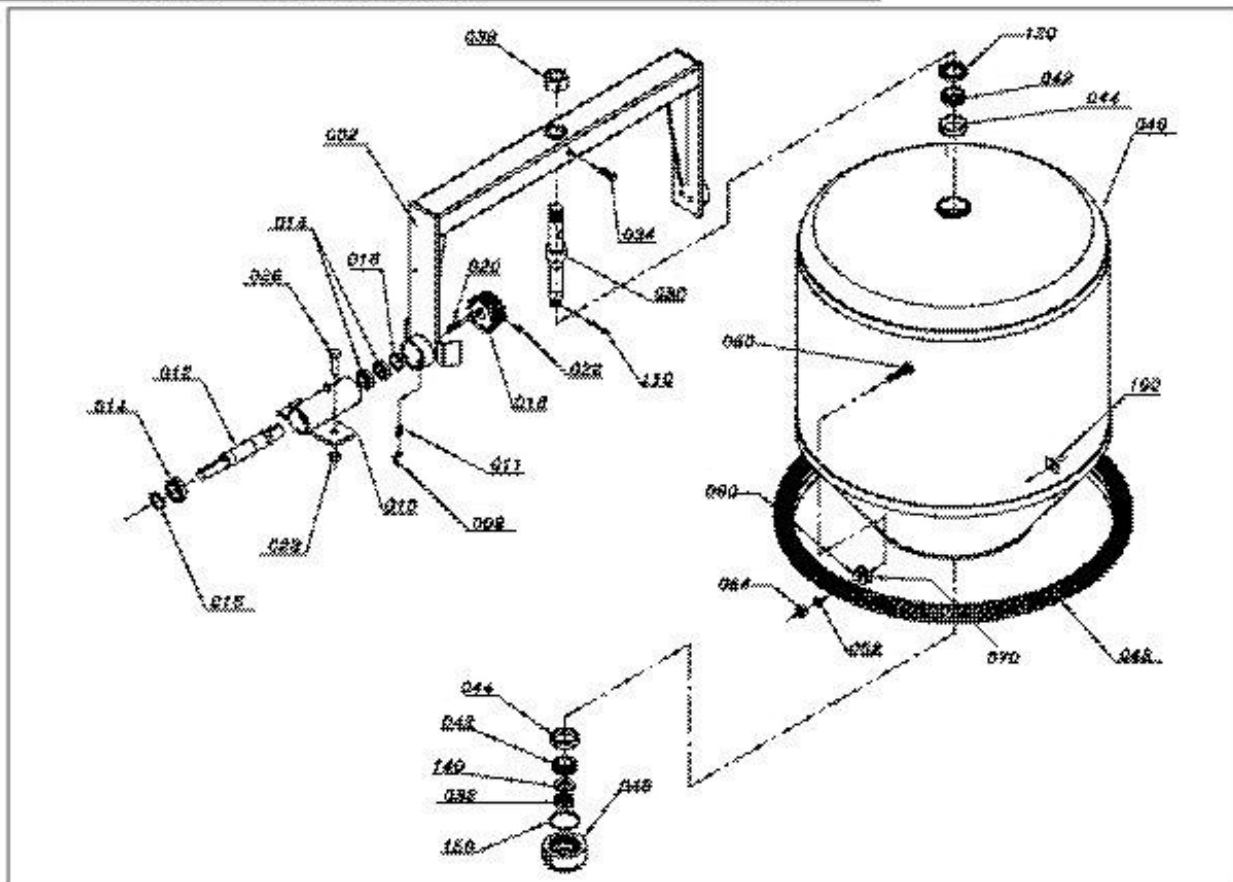
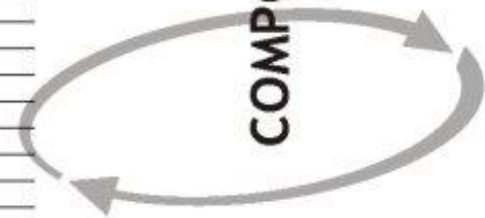






| SECUENCIA | NO. PARTE  | DESCRIPCIÓN                          | CANTIDAD | UM  |
|-----------|------------|--------------------------------------|----------|-----|
| 2         | CIP520033  | HORQUILLA MAXI-2 SACOS               | 1        | C/U |
| 9         | CIP491008  | CUBRE GRASERA A. D 1/8"              | 1        | C/U |
| 10        | CIP520015  | CHUMACERA MAXI-2 SACOS               | 1        | C/U |
| 11        | CIP491698  | GRASERA 1/8" NPT RECTA.              | 1        | C/U |
| 12        | CIP520074  | EJE MOTRIZ MAXI-20                   | 1        | C/U |
| 14        | CIP492179  | RODAMIENTO 6007 2RS                  | 3        | C/U |
| 16        | CIP490962  | ANILLO RETENCION 5100-137            | 2        | C/U |
| 18        | CIP503915  | PIYON CONICO                         | 1        | C/U |
| 20        | CIP500275  | CUNA 1/4" X 40 MM                    | 1        | C/U |
| 22        | CIP492468  | OP.R.A. 5/16"NC X 1/2" MQL.W35       | 2        | C/U |
| 26        | CIP492394  | TOR.C/H 1/2" NC X 1.1/2" G5          | 2        | C/U |
| 28        | CIP492584  | TUERCA 1/2"NC INS.N. G.              | 2        | C/U |
| 30        | CIP520026  | EJE MAQUINADO OLLA METAL MAXI-20     | 1        | C/U |
| 32        | CIP516678C | TUERCA 1.1/4" 12NF CASTILLO          | 1        | C/U |
| 34        | CIP492491  | OP.R.S. 1/2"NC X 1.1/2"              | 1        | C/U |
| 38        | CIP516614  | TUERCA FORJADA 1.1/2" NF             | 1        | C/U |
| 40        | CIP520101  | OLLA MAXI-20                         | 1        | C/U |
| 42        | CIP520279  | JUEGO CONO 24780 Y TAZA 24720        | 2        | C/U |
| 46        | CIP516511  | TAPON TUBO OLLA MAQUINADO            | 1        | C/U |
| 48        | CIP520629  | CORONA 4BAR 163 DIENTES LIGERA       | 1        | C/U |
| 50        | CIP492396  | TOR.C/H 1/2"NC X 2"G5                | 4        | C/U |
| 52        | CIP492626  | RONDANA 1/2" PRESION G.              | 4        | C/U |
| 54        | CIP492556  | TUERCA 1/2"NC HEX. G. G5             | 4        | C/U |
| 70        | CIP511729  | CALZA CORONA OLLA CAL. 10            | 3        | C/U |
| 90        | CIP511730F | CALZA CORONA OLLA CAL. 14            | 1        | C/U |
| 100       | CIP511731  | CALZA CORONA OLLA 3/16"              | 1        | C/U |
| 110       | CIP491690  | CHAVETA 5/32" X 2"                   | 1        | C/U |
| 120       | CIP516592  | RETEN C/R 22327                      | 1        | C/U |
| 140       | CIP504447  | RONDANA 1.1/4" PLANA G.              | 1        | C/U |
| 150       | CIP516618  | ORING 1/8" D.E. 3.262" X D.I. 2.984" | 1        | C/U |
| 170       | CIP511732  | CALZA CORONA OLLA 1/4"               | 4        | C/U |

# COMPONENTES DE LA Olla



REVOLVEDORA PARA CONCRETO

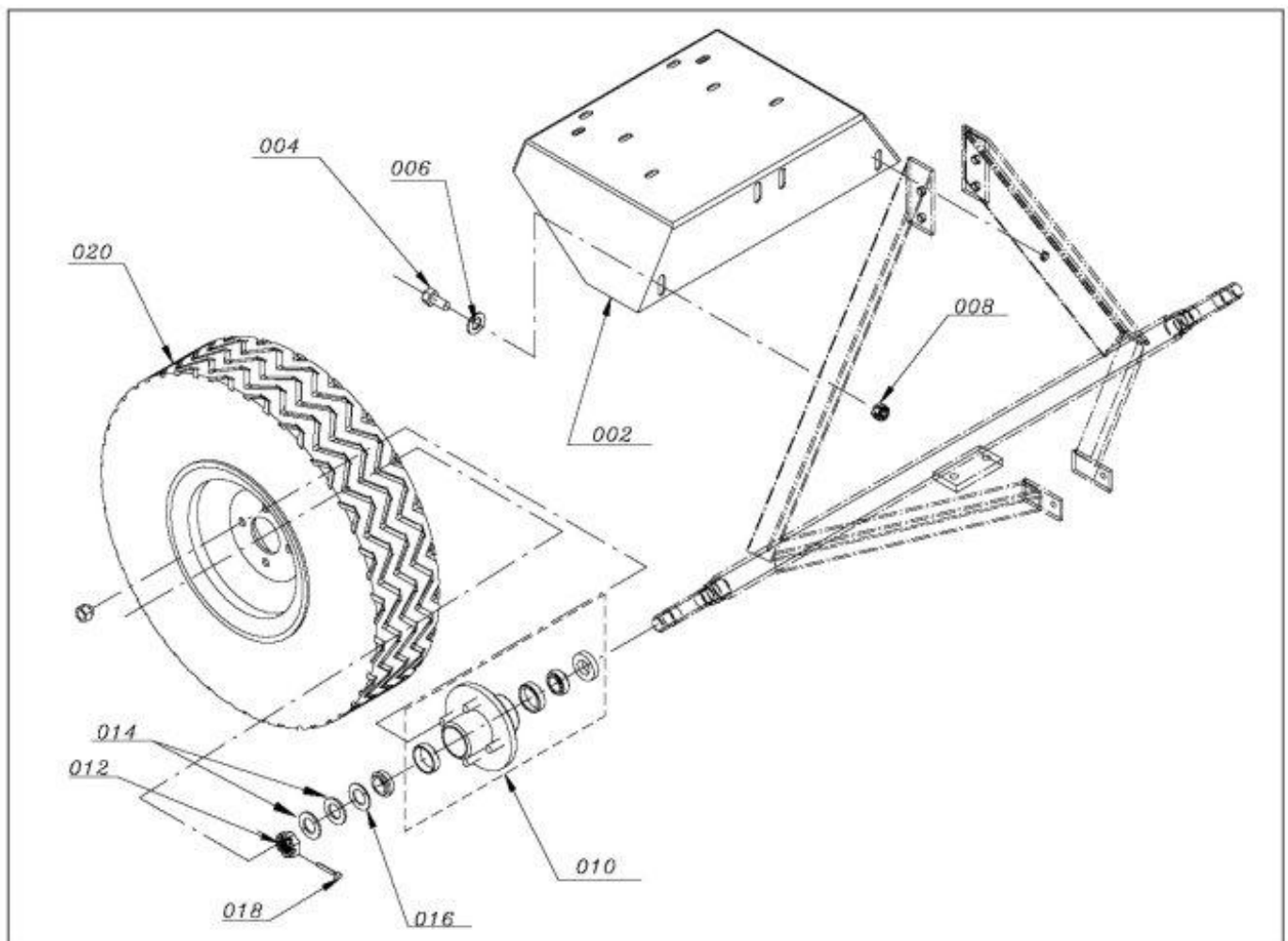




# COMPONENTES DE LAS Ruedas

## Componentes de las ruedas

| SECUENCIA | No. PARTE | DESCRIPCIÓN                          | CANTIDAD | UM  |
|-----------|-----------|--------------------------------------|----------|-----|
| 2         | CIP520112 | MESA MOTOR POWERMIX20                | 1        | C/U |
| 4         | CIP492394 | TOR.C/H 1/2" NC X 1.1/2" G5          | 4        | C/U |
| 6         | CIP621    | RONDANA 1/2" ESP. G. *               | 4        | C/U |
| 8         | CIP492584 | TUERCA 1/2"NC INS.N. G.              | 4        | C/U |
| 10        | EM941306A | MAZA C/ACCESORIOS (4 BIRLOS)         | 2        | C/U |
| 12        | CIP502246 | TUERCA 1"-20 UNEF CAST.G.*           | 2        | C/U |
| 14        | CIP501299 | RONDANA 1" ESP. DESGASTE*            | 4        | C/U |
| 16        | CIP511159 | RONDANA 1" PLANA G.                  | 2        | C/U |
| 18        | CIP491688 | CHAVETA 1/8" X 1.1/2"                | 2        | C/U |
| 20        | CIP519054 | LLANTA CON RIN T1314B4YWE TRANSMASER | 2        | C/U |



REVOLVEDORA PARA CONCRETO





HOJA  
DE  
**Notas**

A series of horizontal lines for writing notes. A large grey arrow points from the 'Notas' header to the first line.

